

INSTRUKCJA MONTAŻU ŻALUZJI Z PANELI

S/84



PRZEDMIOT INSTRUKCJI

Przedmiotem instrukcji są wytyczne montażu żaluzji stałych pionowych z paneli S/84

ZASTOSOWANIE WYROBÓW

Wyroby będące tematem niniejszej instrukcji mogą być stosowane do wykonania żaluzji pionowych na obiektach do wysokości 25 m.

RODZAJ MATERIAŁÓW

Listwy S/84 wykonane są z blach aluminiowych powlekanych powłokami, poliamidowymi. Szyny montażowe (trawerszyny) produkowane są z aluminium.

Wymagania dotyczące oznakowania, dopuszczalne odchyłki kształtu oraz ocena higieniczna zawarte są w aprobacie AT-15-6163/2006 oraz atestach higienicznych PZH HK/B/1274/01/2005 (listwy), HK/B/1616/01/2005 (trawerszyny).



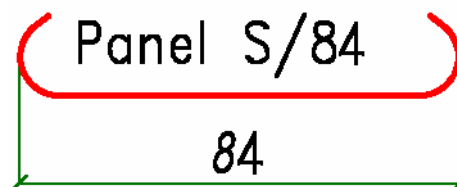
Wytyczne dotyczące transportu i przechowywania zawarte są na etykiecie dołączonej do wyrobów.

UWAGA !

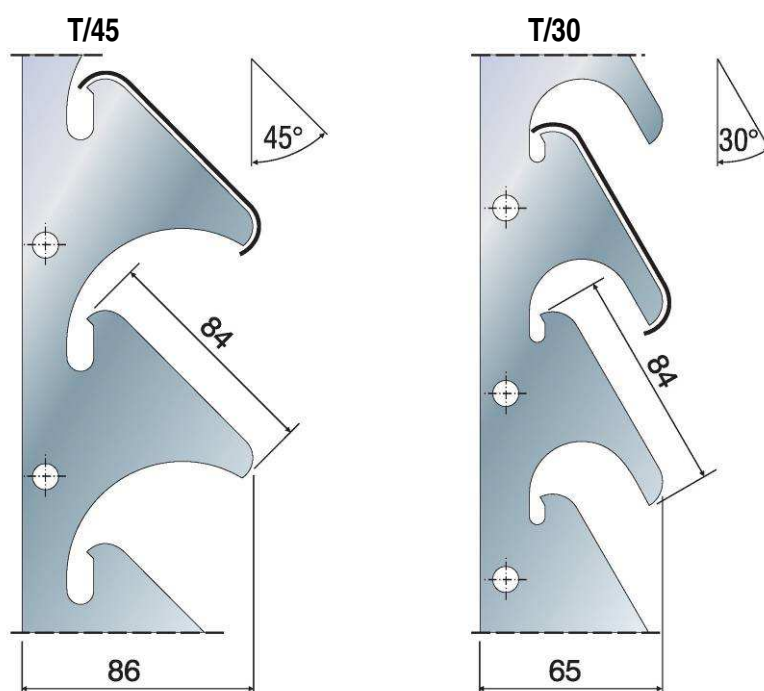
Zastosowanie i sposób wykonania okładzin listwowych powinny być zgodne z projektami technicznymi opracowanymi z uwzględnieniem obowiązujących norm i przepisów techniczno budowlanych, oraz zaleceniami niniejszej instrukcji.

CHARAKTERYSTYKA OGÓLNA

Typ listwy	Grubość materiału [mm]
S84	0,6 0,7



Szyny montażowe „TRAWERSZINY”



ZAKRES ZASTOSOWANIA

Panele S/84 wykonane z blachy aluminiowej z powłokami: poliamidową o grubości 25µm, poliestrową SP o grubości 25µm – na zewnątrz i wewnątrz budynków, w środowiskach o kategorii korozyjności atmosfery C1, C2 i C3 wg PN-EN ISO 12944-2:2001,

MONTAŻ TRAWERSZYN

Należy pamiętać, że o końcowym efekcie przy montażu paneli w największym stopniu decyduje prawidłowe zamontowanie szyn montażowych, dlatego należy ściśle stosować się do podanych wytycznych.

Należy zwrócić szczególną uwagę na zachowanie prostoliniowości trawerszyn pozwalającej na uzyskanie idealnie płaskiej powierzchni. Praktyczną metodą kontroli prostokątności rusztu i paneli jest regularna kontrola przekątnych podczas montażu. Dopuszczalne odchyłki zależą od typu listwy, w praktyce nawet małe odchylenie od prostoliniowości może prowadzić do widocznego odkształcenia listwy.

Trawerszyny produkowane są w odcinkach 4mb

Szyny montażowe (trawerszyny) mogą być montowane:

- bezpośrednio do konstrukcji ściany za pomocą odpowiednio dobranych kołków lub kotew
- do podkonstrukcji z kształowników (kątowników, zetowników) wg. projektu.

Elementy takie jak: sposób kotwienia trawerszyn, rodzaj elementów kotwiących, przekroje i grubości elementów podkonstrukcji powinny być określone w projekcie. Jako elementy kotwiące mogą być stosowane konstrukcyjne kotwy lub kołki dopuszczone do obrotu i stosowania.

- odległości między szynami montażowymi nie mogą przekraczać 0,9m.

- odległości między punktami podparcia trawerszyny w zależności od przewidywanych obciążeń wg projektu, zalecany jest rozstaw mocowania co 300mm.

Okładziny wykonane z zestawów wyrobów Punto mogą być stosowane na wysokościach nie większych niż 25 m.

Zaleca się stosowanie paneli długości nie przekraczającej 6mb. Istnieje możliwość zastosowania dłuższych wyrobów jednak wymaga to zastosowania szczególnych środków ostrożności podczas montażu (między innymi ze względu na możliwość przełamania).

W tabeli poniżej przedstawiono dopuszczalne obciążenie wiatrem dla żaluzji (na podstawie Opinii Technicznej ITB NL-3617/A/05), obciążenie przykładano przez tzw. „worek powietrzny” w kierunku ssania wiatru, czyli odrywania listew od szyny (wyniki otrzymano na podstawie badań modelu jednoprzęsłowego o rozstawie szyn montażowych 0,90 m).

	Obciążenie wiatrem [Pa] w zależności od grubości blachy listew	
	0,5 mm	0,7 mm
T/30	1000	1000

MONTAŻ PANELI

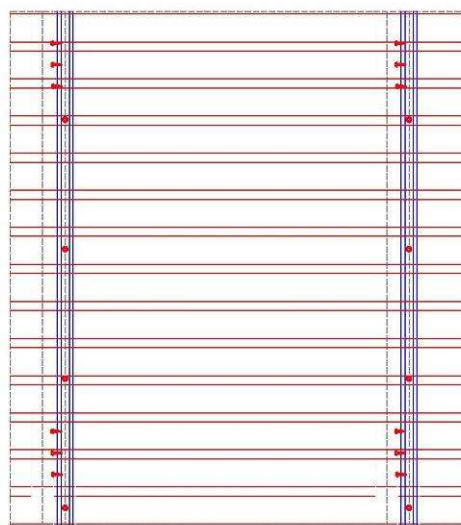
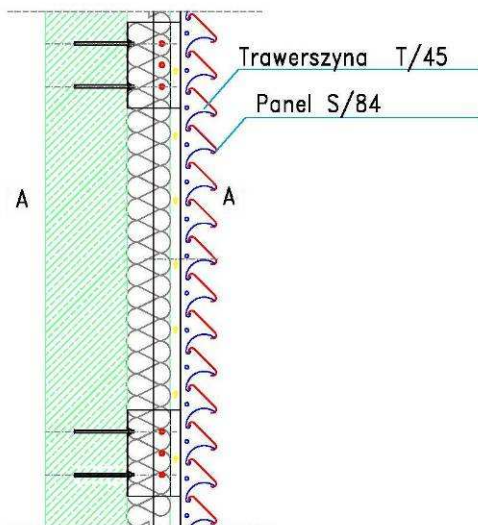
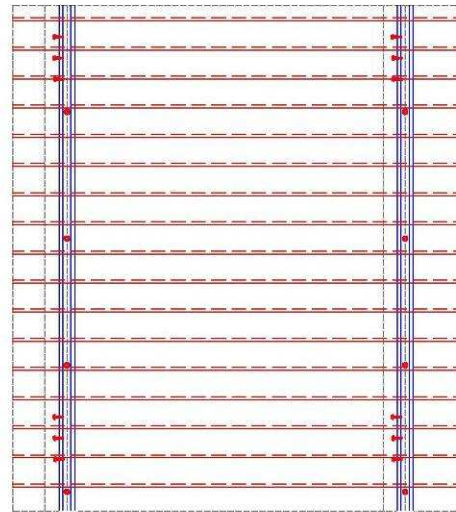
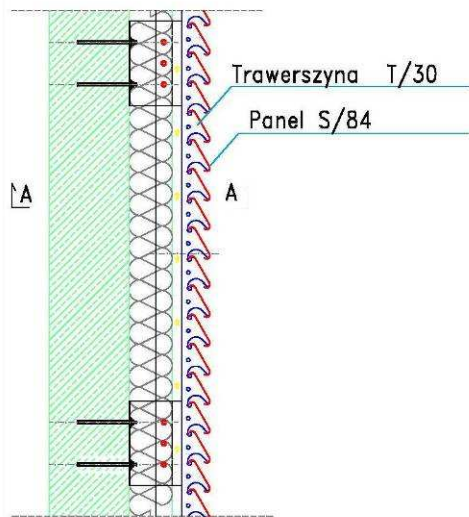
Panele zabezpieczone są na czas profilowania i transportu foliami ochronnymi, zabezpieczającymi przed zarysowaniem powierzchni powłok dekoracyjnych. Folie ochronne należy usunąć z powierzchni paneli dopiero przed ostatecznym wpięciem paneli w szyny montażowe.

Podczas montażu paneli aluminiowych należy pamiętać o zapewnieniu możliwości wydłużenia listew przy zmianach temperatury. Wartość rozszerzalności zależy od stopu aluminium. Dla aluminium AlMg1 w zakresie temperatur od -20 do 100°C wynosi 0,0236 mm na 1mb.

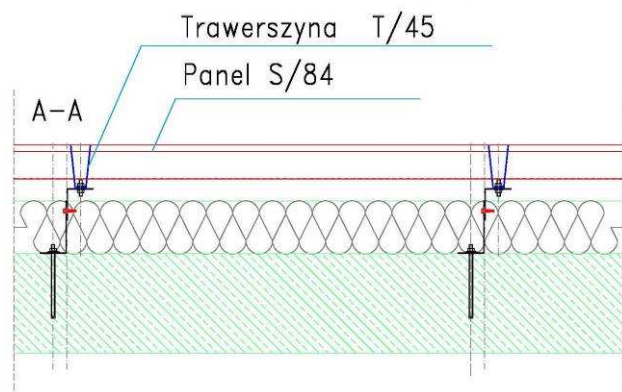
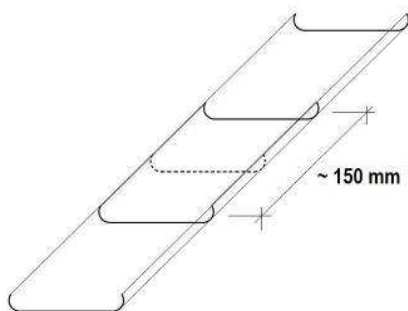
Do cięcia paneli np. wycinania otworów na oświetlenie należy używać nożyc mechanicznych.

W przypadku łączenia paneli na długości, zaleca się aby krawędzie łączonych paneli były oryginalnymi krawędziami ciętymi podczas produkcji.





Połączenie wzdłużne paneli S przy pomocy łącznika.



ZALECENIA DOTYCZĄCE KONSERWACJI:

Zaleca się wykonanie zabiegów konserwacyjnych w częstotliwości zależnej od lokalnych warunków (klimatycznych, stopnia zanieczyszczenia środowiska itp.), nie rzadziej niż raz w roku.

Do czyszczenia można stosować wodę z lekkim detergentem (nie zawierającym elementów ściernych, rysujących, barwiących ani wchodzących w reakcję chemiczną z elementami czyszczonymi).

PUNTO PRUSZYŃSKI SP. Z O.O.
 Al. Jerozolimskie 268, 05-816 Michałowice k/Warszawy
 Tel. 22/723 80 22 Fax. 22/753 25 45

www: www.punto.pl
 e-mail: punto@punto.pl